

# Impactos de la crisis en los inmigrantes viviendo en Portugal

México, D. F., 5 de Diciembre, 2014

Jorge Malheiros  
Maria Lucinda Fonseca  
Anselmo Amílcar



Esa ponencia se realiza gracias a fondos del proyecto SharingSpace, financiado por el European Union Marie Curie International Research Staff Exchange Scheme (FP7-PEOPLE-2012-IRSES)



**IGOT**

Instituto de Geografia e  
Ordenamento do Território

# Sumario

- El contexto pre-crisis y el "modelo migratorio" de Portugal
- Crisis económica y financiera y el cambio del panorama de la migración en Portugal: el retorno a la emigración y la disminución de la inmigración
- **El impacto de la crisis económica y financiera en los inmigrantes viviendo en Portugal**
  - Mercado de trabajo
  - Sueldos
- Consideraciones finales - Una migración cambiando, ¿ y el "modelo" de integración?

# El contexto pre-crisis y el "modelo migratorio" de Portugal

La versión portuguesa del neoliberalismo en las décadas de 1980 y, especialmente, en la de 1990:

- **Privatización y desregulación, sobre todo en el sector financiero;**
  - **Dinámica económica (crecimiento) soportada por:**
    - Crédito “barato” (apoyado por las economías dinámicas, con altos lucros y con intereses en conceder créditos no el extranjero) y la estabilidad del euro a principios de 2000’s;
    - Fuerte apuesta en el mercado interior y en bienes no transables (obra pública, vivienda, distribución mayorista), con el apoyo de fondos de la UE > altos niveles especulativos;

# El contexto pre crisis y el "modelo migratorio" de Portugal

¿ Donde (y cómo) la migración internacional encaja?

## I. Flujos / sistema de entrada (características);

- Reclutamiento rápido e intenso de trabajadores inmigrantes, usando sistemas de entrada irregulares (entrada rápida y simple, con salarios competitivos, para superar la rigidez laboral y los derechos laborales) y adaptados a las necesidades del trabajo en la producción de bienes no transables (naturaleza temporal y flexible);
  - Trabajos poco cualificados o no cualificados;
  - Mantenimiento de niveles de emigración limitados, con una presencia cada vez mayor de trabajadores portugueses altamente cualificados.

# El contexto pre crisis y el "modelo migratorio" de Portugal

¿ Donde (y cómo) la migración internacional encaja?

## II. Camino de la integración: los procesos extraordinarios de regularización (masiva);

- Proceso *ex post* - ajuste del mercado laboral para limitar las tensiones sociales (competición con los trabajadores locales y las olas de migración anteriores);

## III. Integración en la práctica: la atribución de amplios derechos sociales formales:

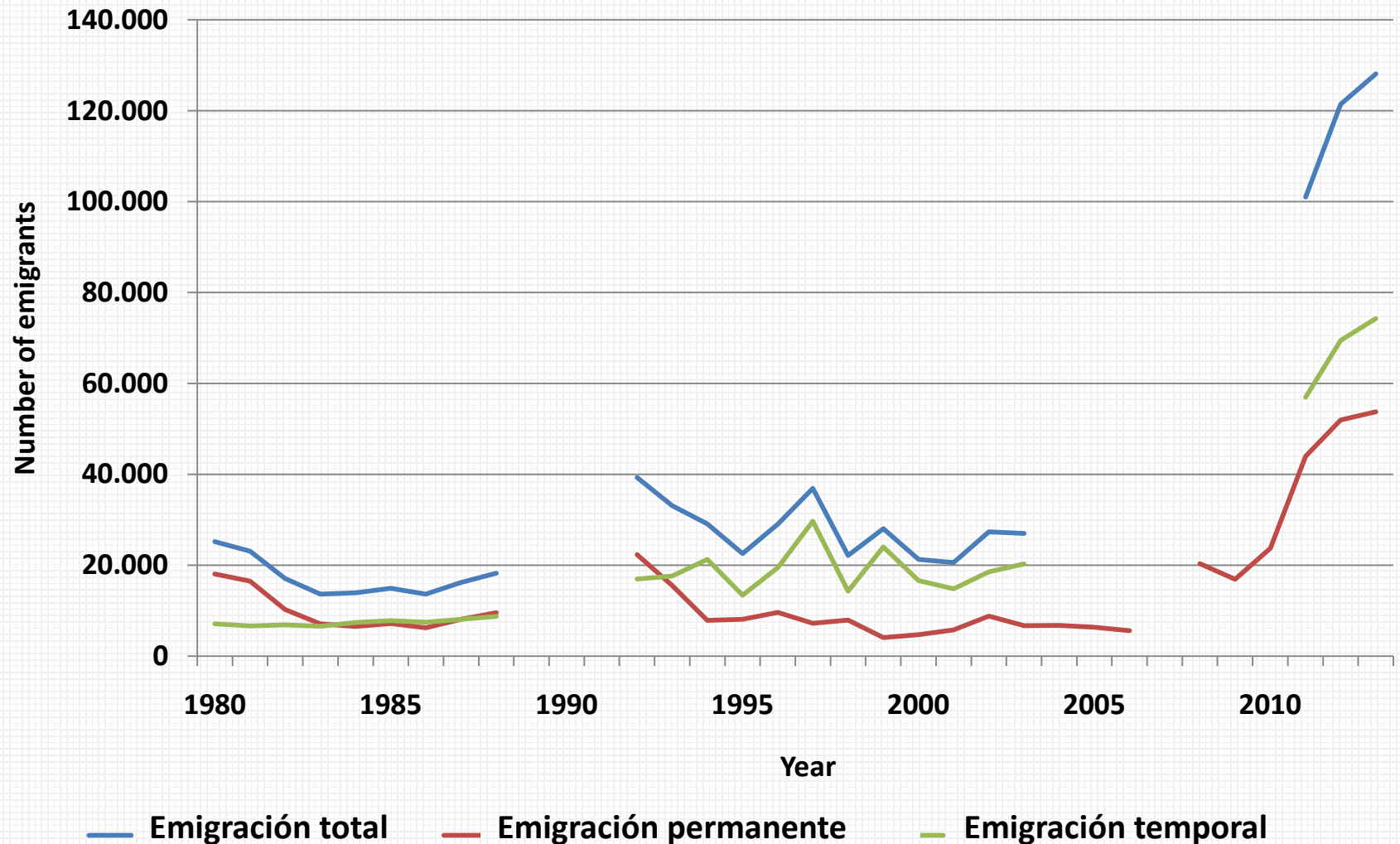
- compensación formal, para el período inicial de la irregularidad y la posterior explotación del mercado de trabajo efectivo.

¿Respeto por las perspectivas democráticas y paternalistas hacia los "inmigrantes pobres"?

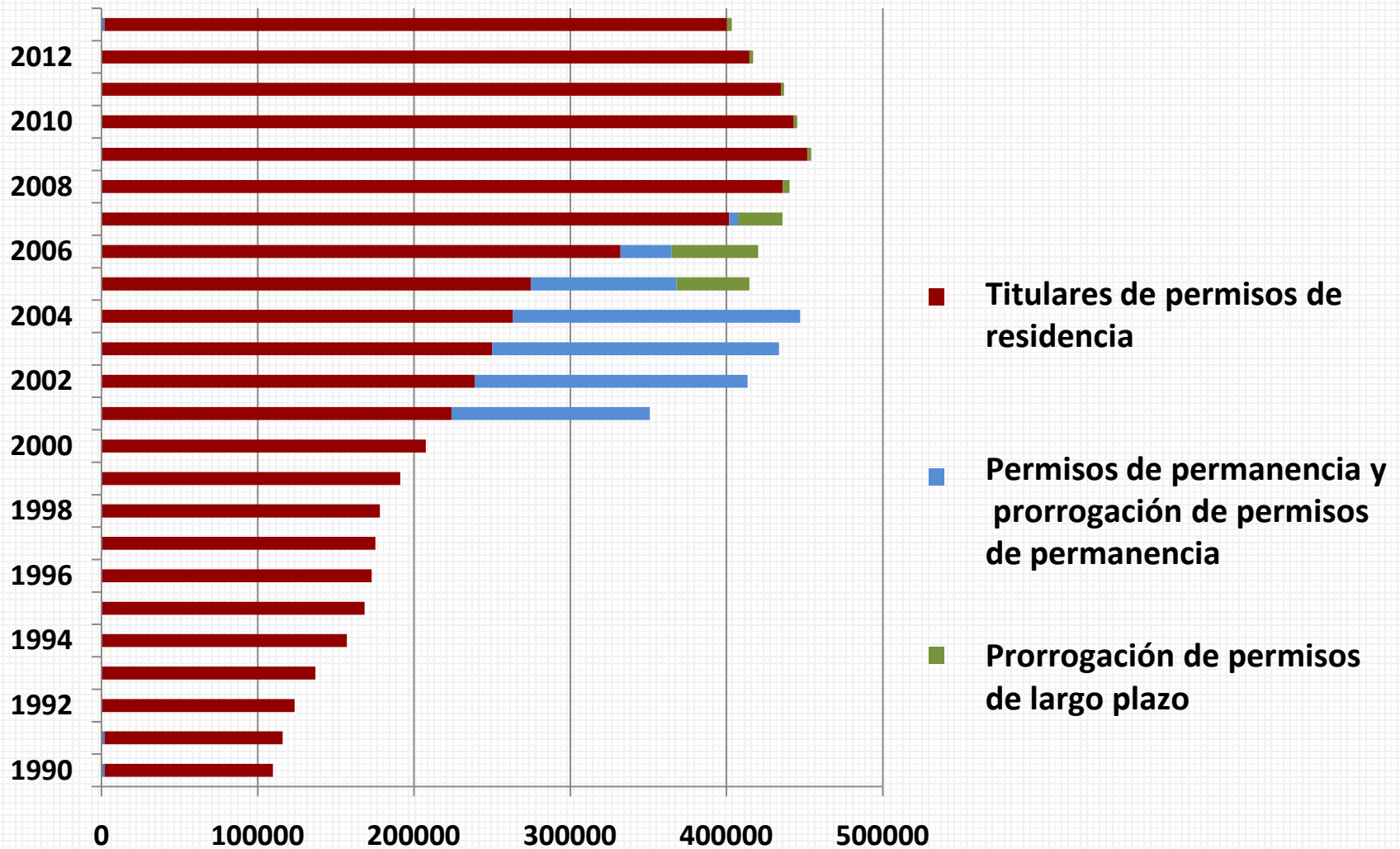
# La crisis económica y financiera y el cambio del panorama de la migración: el retorno a la emigración y la caída de la inmigración



# Evolución de la emigración portuguesa, 1980-2013



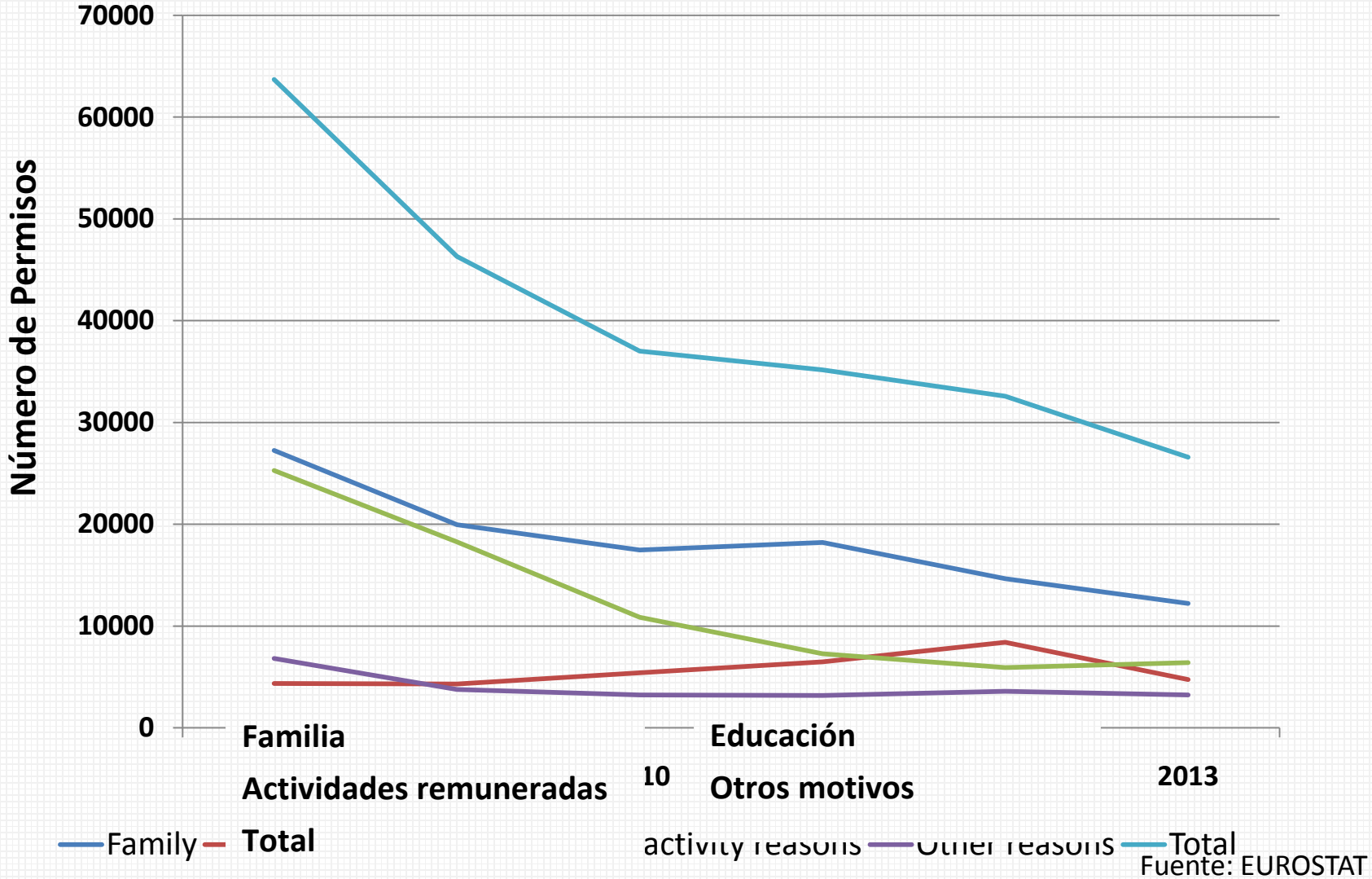
# Evolución de la población de extranjeros legales establecidos en Portugal, 1990-2013



Fuente: SEF – Serviço de estrangeiros e fronteiras (Ministério da Administração Interna)



# Número de permisos de residencia emitidos por motivo, 2008-2013

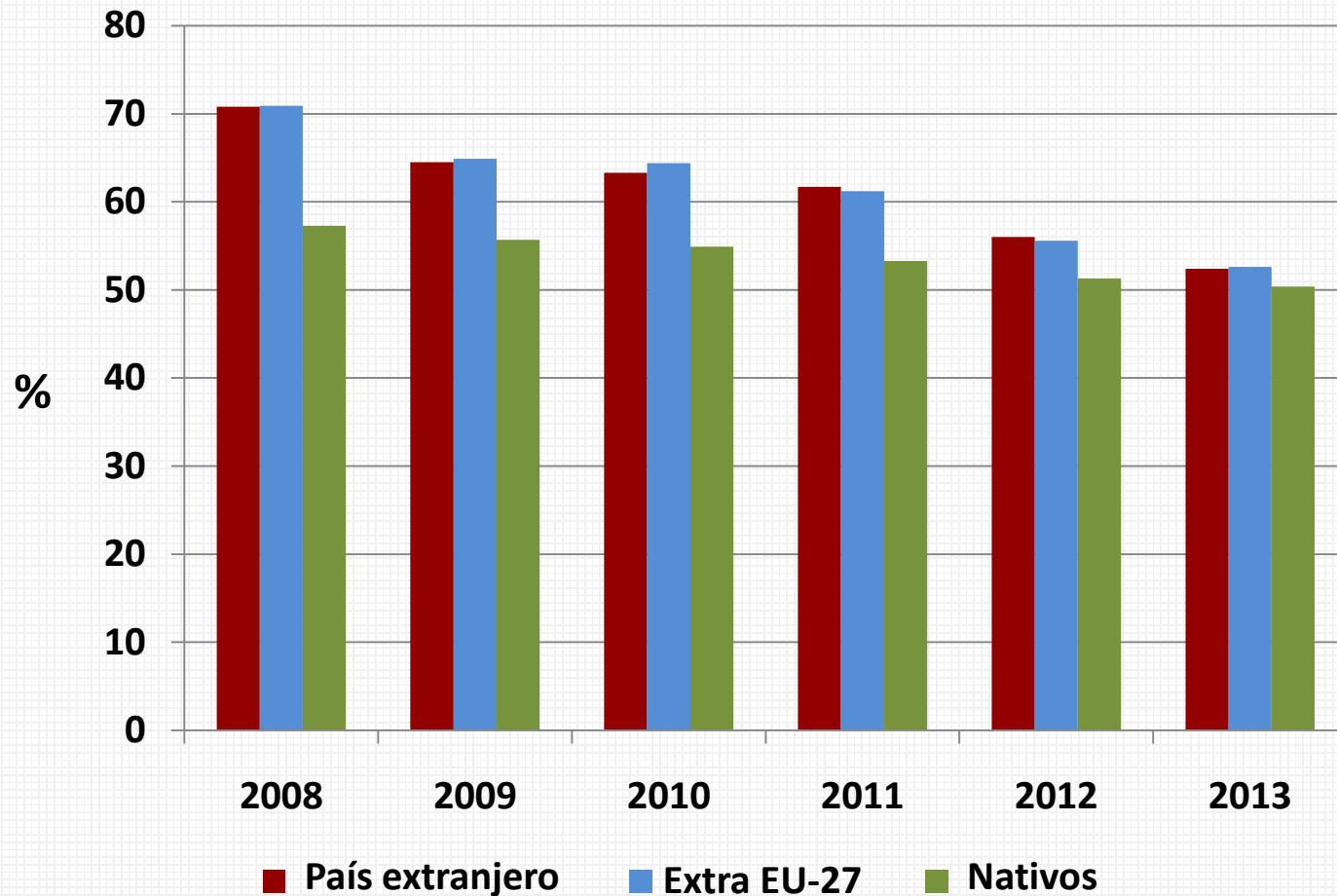


# El impacto de la crisis económica y financiera en el salario de los inmigrantes y su incorporación en el mercado de trabajo



# Tasas de empleo, por nacionalidad: 2008-2013

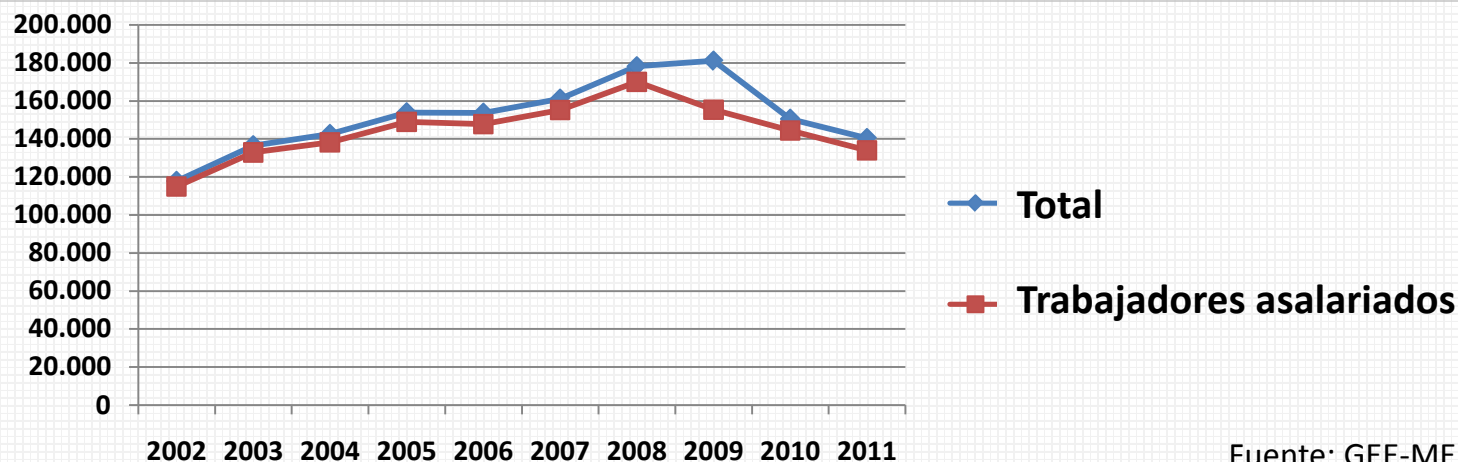
(población de 15 años o más)



# Empleados extranjeros por área de actividad– 2009 y 2011

	2009	2011	Var. rate (%)
Agricultura y similares	5076	5579	9,9
Manufactura y minería	16011	13819	-13,7
Proveedores de agua y electricidad	1231	1264	2,7
Construcción	29044	17938	-38,2
Comercio minorista y al por mayor	18751	19423	3,6
Transporte	8821	5760	-34,7
HORECA (sector de la industria alimentaria)	27398	25561	-6,7
Finanzas y consultoría	6533	6164	-5,6
Servicios de Apoyo (limpieza y similares)	29763	25472	-14,4
Salud	5593	6285	12,4
Educación	1799	1763	-2
Otros Servicios	5491	5036	-8,3
<b>TOTAL</b>	<b>155511</b>	<b>134064</b>	<b>-13,8</b>

## Evolución del personal extranjero y empleados extranjeros: 2002-2011



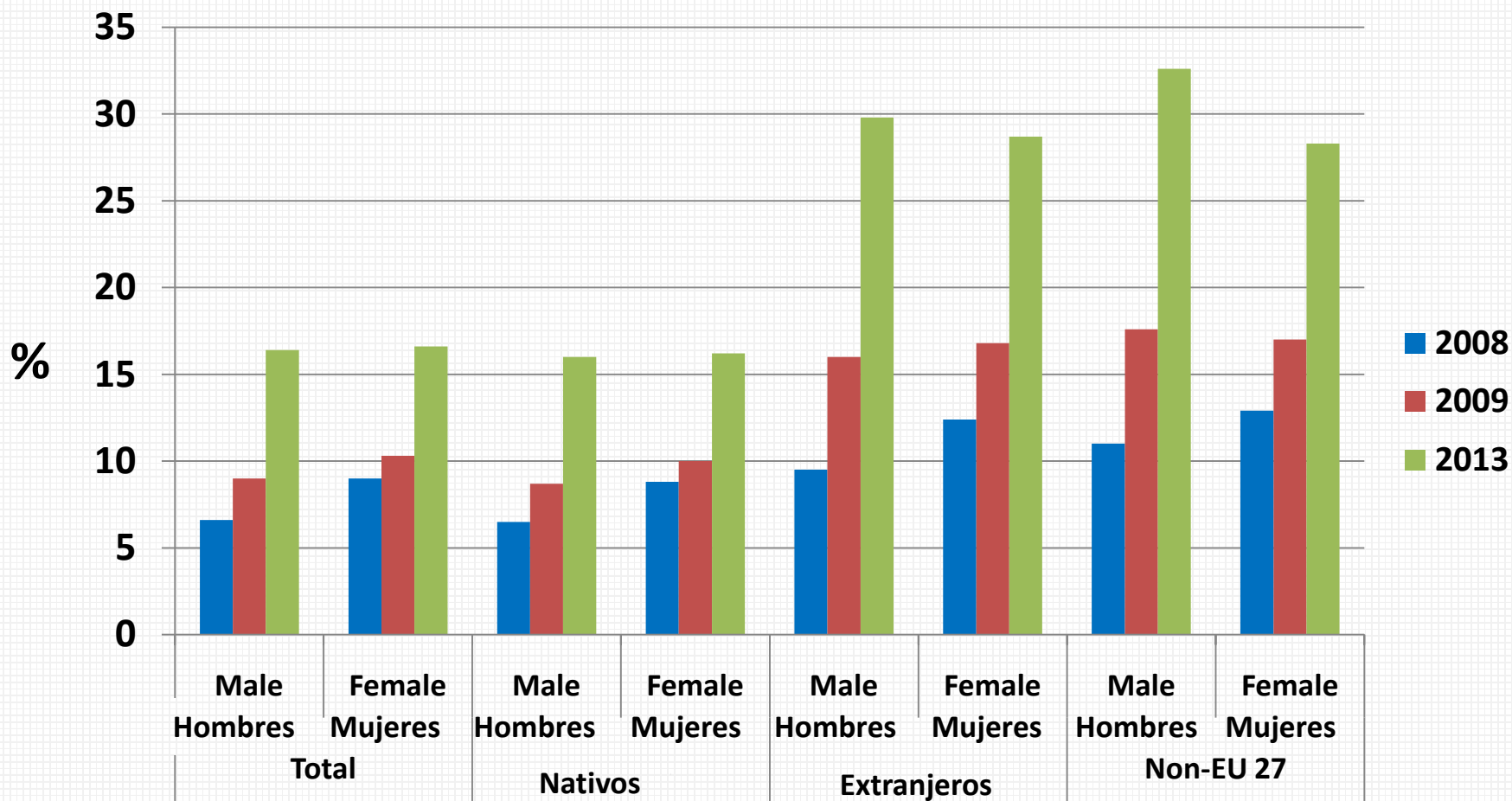
# Principales ocupaciones profesionales de los extranjeros, 2011



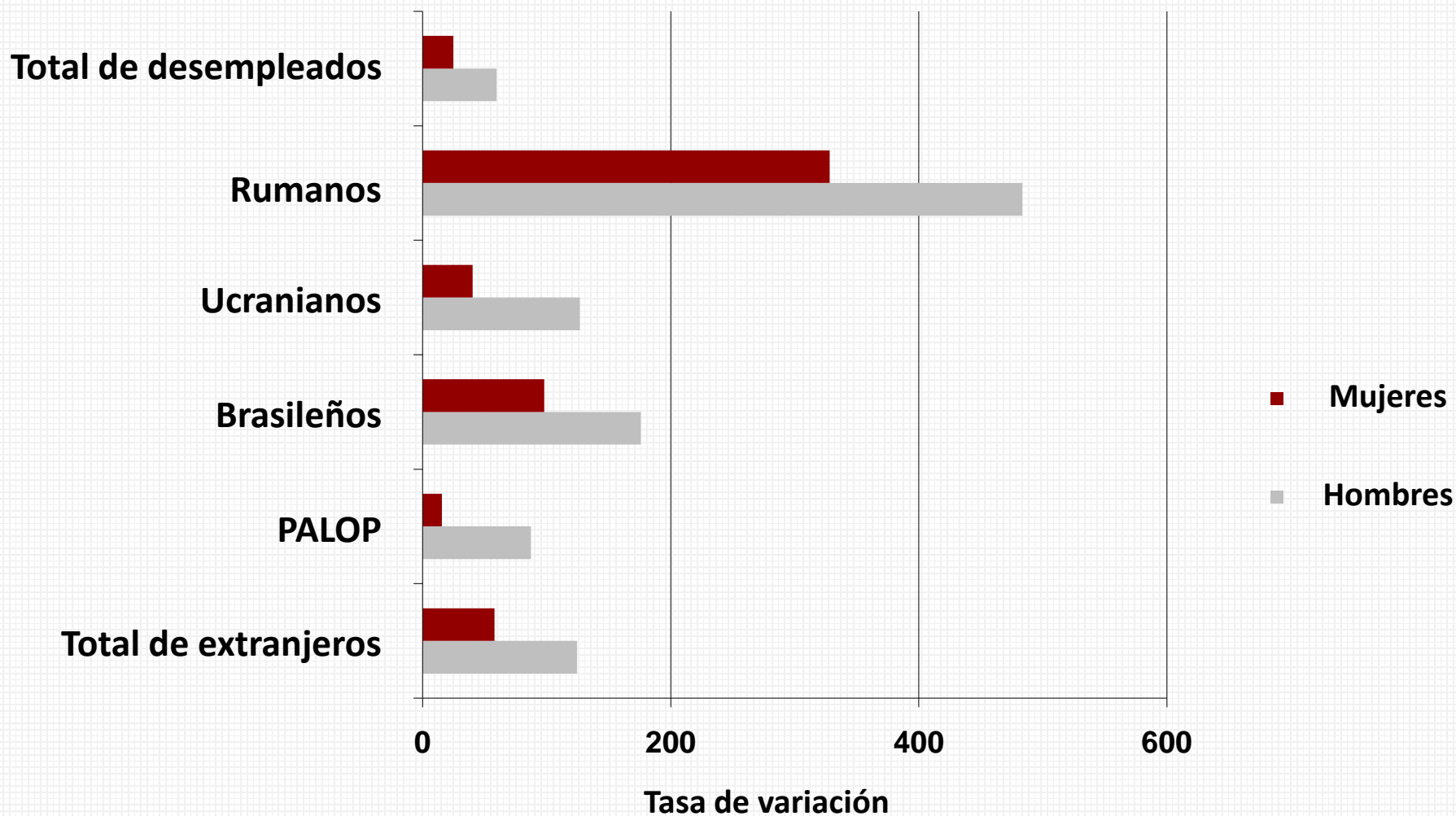
# Tasa de desempleo, por país de ciudadanía, 2008-2013

	Tasa de desempleo			
	2008	2009	2013	Variación 2008-2013
<b>Ciudadanos portugueses</b>	7.6	9.3	16.1	8.5
<b>Extranjeros</b>	10.8	16.4	29.2	18.4
<b>EU 27 excluyendo PT</b>	11.9	17.3	30.5	18.6
<b>Non- EU 27</b>	n.d.	n.d.	24.4	n.d.
<b>Total</b>	7.7	9.6	16.5	8.8

# Tasa de desempleo por género y ciudadanía, 2008-2013 (%)

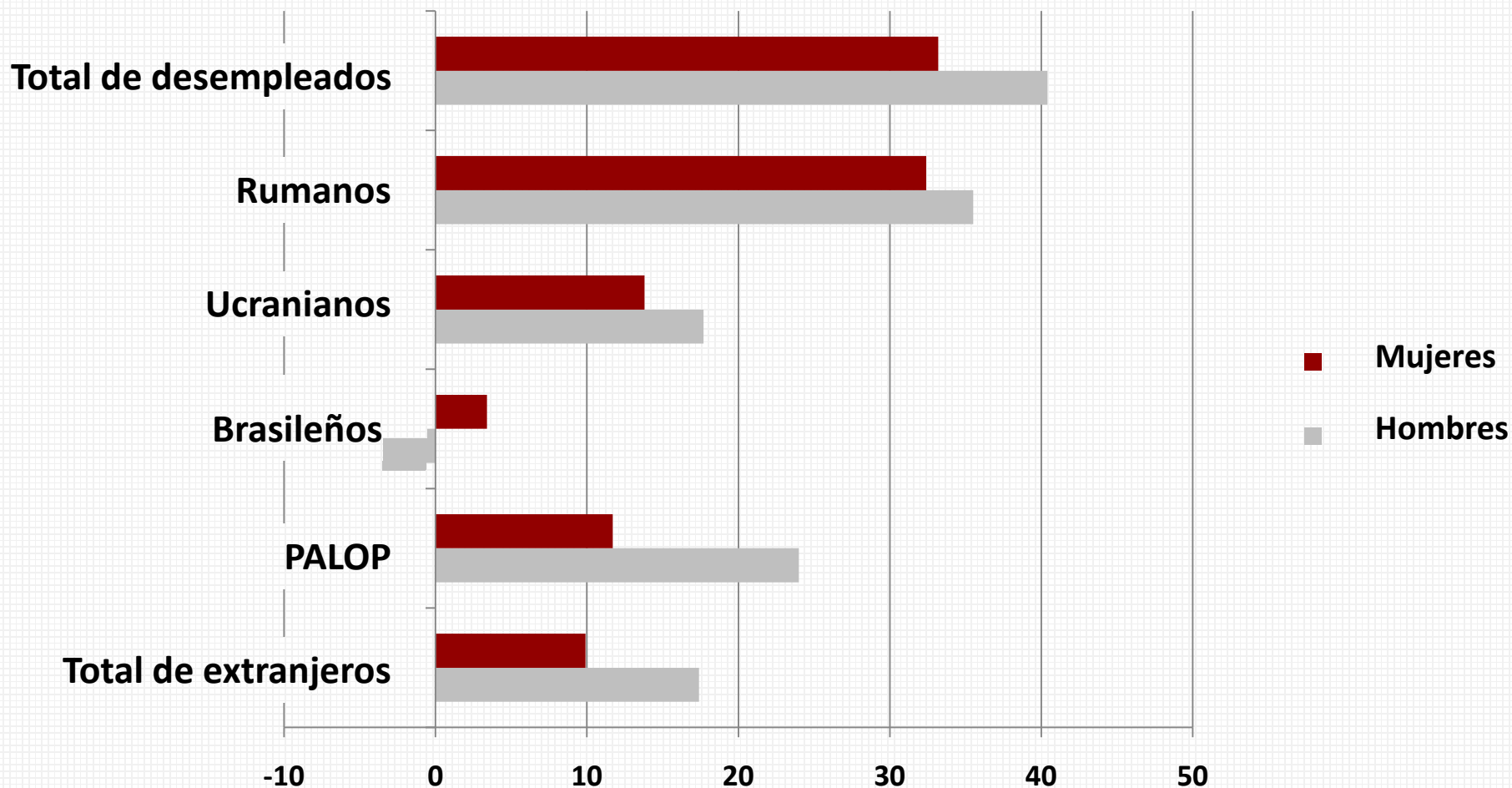


# Tasa de variación del paro de la población extranjera registrada en los centros de empleo, por sexo y nacionalidad, 2007-2010

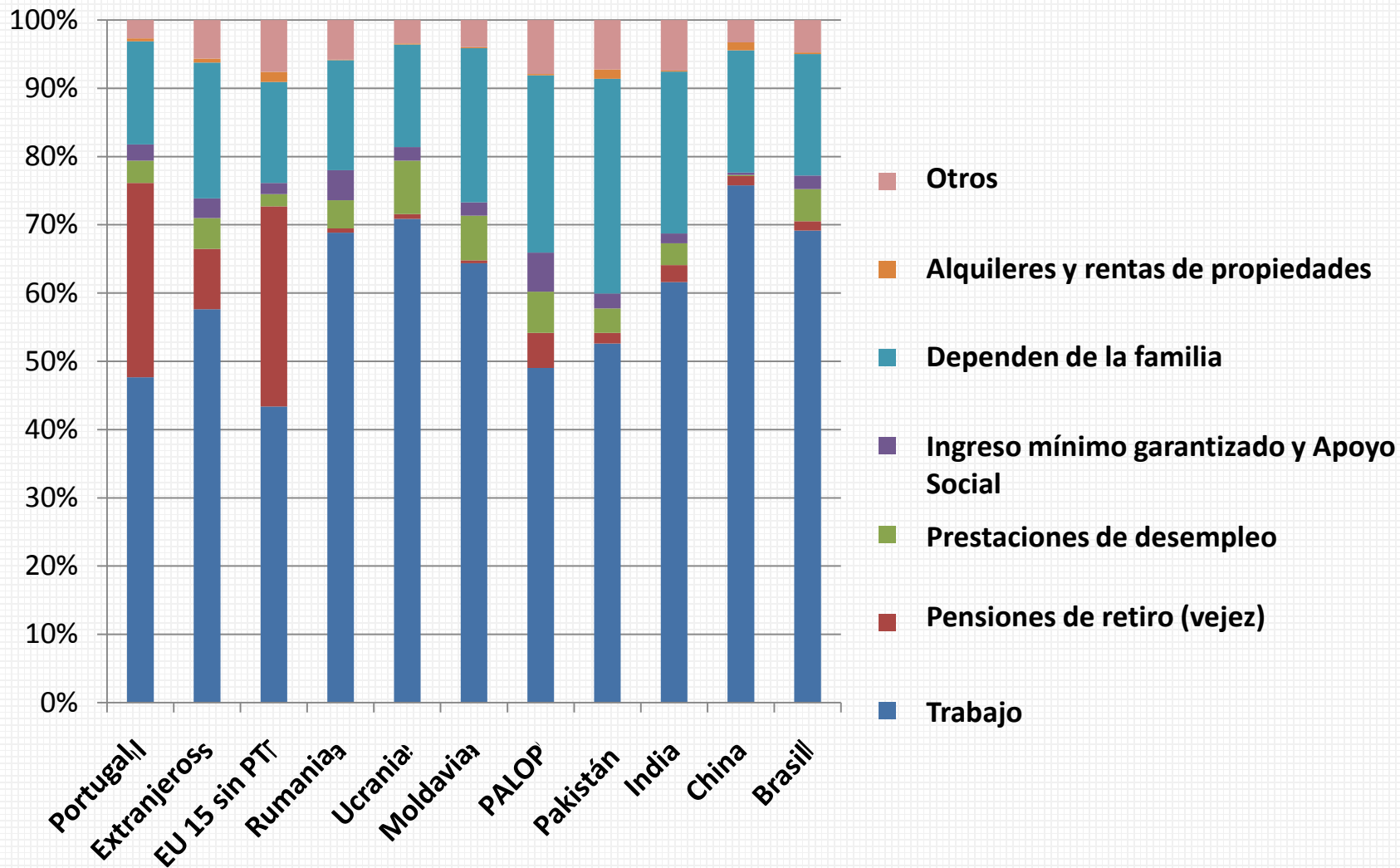




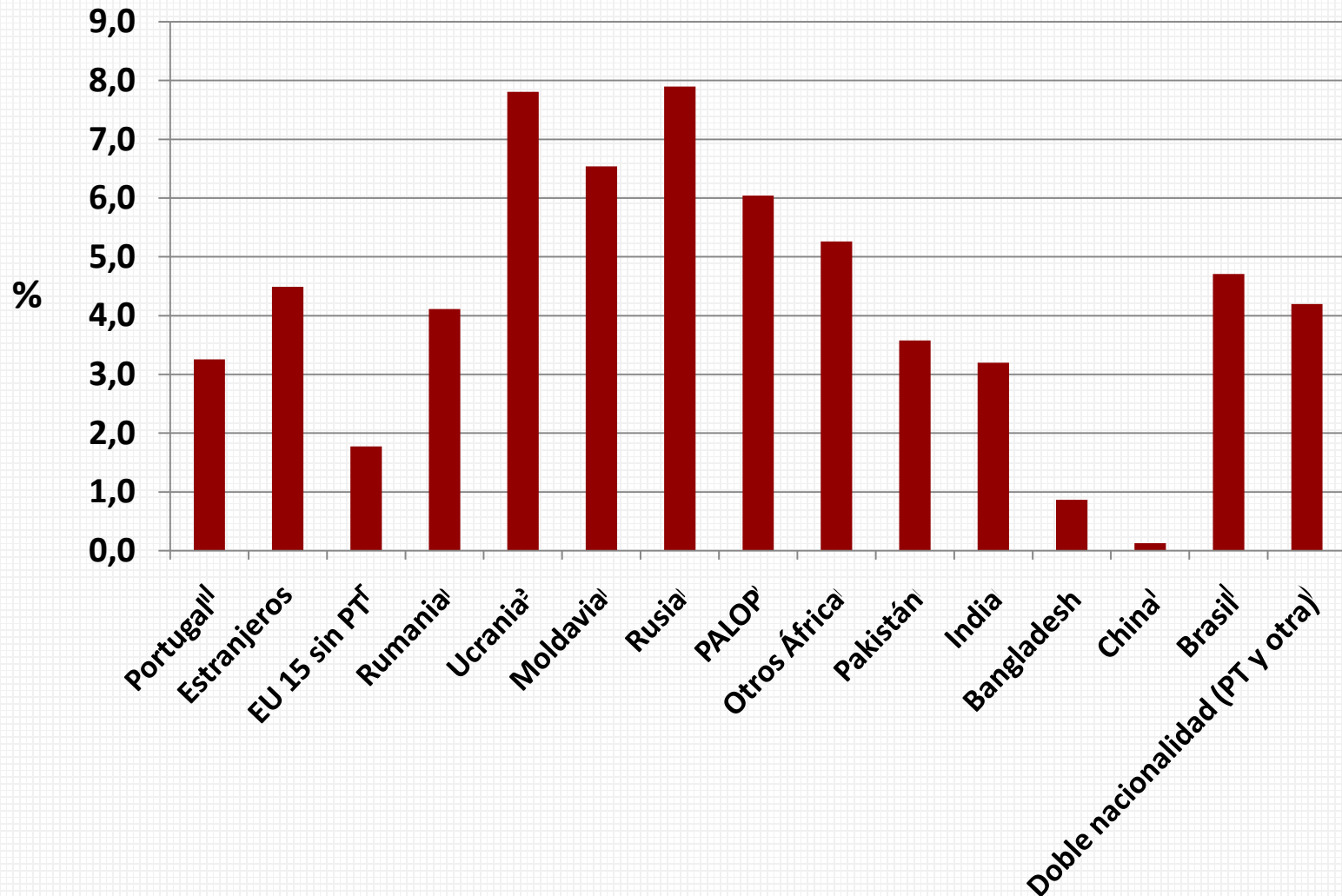
# Tasa de variación del paro de la población extranjera registrada en los centros de empleo, por sexo y nacionalidad, 2010-2012



# Las principales fuentes de ingresos de la población residente, por nacionalidad (15 años de edad o más), 2011



# Principal fuente de ingresos: prestaciones por desempleo (15 años y más), 2011



# Observaciones finales

- **4 Crisis (+ 2 político y demográfico):**
  - Sistema financiero - endeudamiento; uso de productos tóxicos financieros; riesgo no controlado; pérdidas bancarias acumuladas;
  - Desequilibrio de las cuentas públicas - déficit público; deuda pública;
  - Recesión Económica - contracción de inversiones; quiebras; reducción de los salarios;
  - Empobrecimiento; fracaso de los sistemas de salud y de seguridad social (en gran parte impulsadas por el "austericidio").

# Observaciones finales

- **La naturaleza de la crisis y sus expresiones:**

- El desequilibrio macroeconómico ha llevado a un déficit externo muy alto y de rápido crecimiento - esta es la principal causa estructural de la crisis financiera y económica (alto nivel de exposición de la economía portuguesa a la crisis);
- Caída de la espiral especulativa (bienes no transables);
- Contracción de la capacidad del mercado interno → reducción del interés en la concesión de préstamos a la economía portuguesa;
- Espiral de rápido aumento de la deuda pública;
- El rápido crecimiento de la deuda → alarmismo en el mercado financiero → explosión de las tasas de interés (presión mercados).

# Observaciones finales

- **Los principales impactos de la crisis en la inserción laboral de los migrantes:**
  - Auto-regulación de los flujos en el contexto de la economía de mercado (con impactos sociales negativos)
    - Reducción entrada + retorno + re-emigración;
  - Aumento del desempleo (muy alto impacto, seguido por "resistencia y ajuste");
  - Exposición más alta de los hombres al desempleo debido a la segmentación del mercado de trabajo basada en el género;
  - Aumento de la dependencia de las prestaciones por desempleo y otras prestaciones sociales públicas (pero aumentando a un ritmo más lento que el observado en el caso de los nacionales (en una segunda fase).

*Gracias...*

